

- ロータリー財団未来の夢計画●  
パイロット地区となつて

**RID2650レポート**

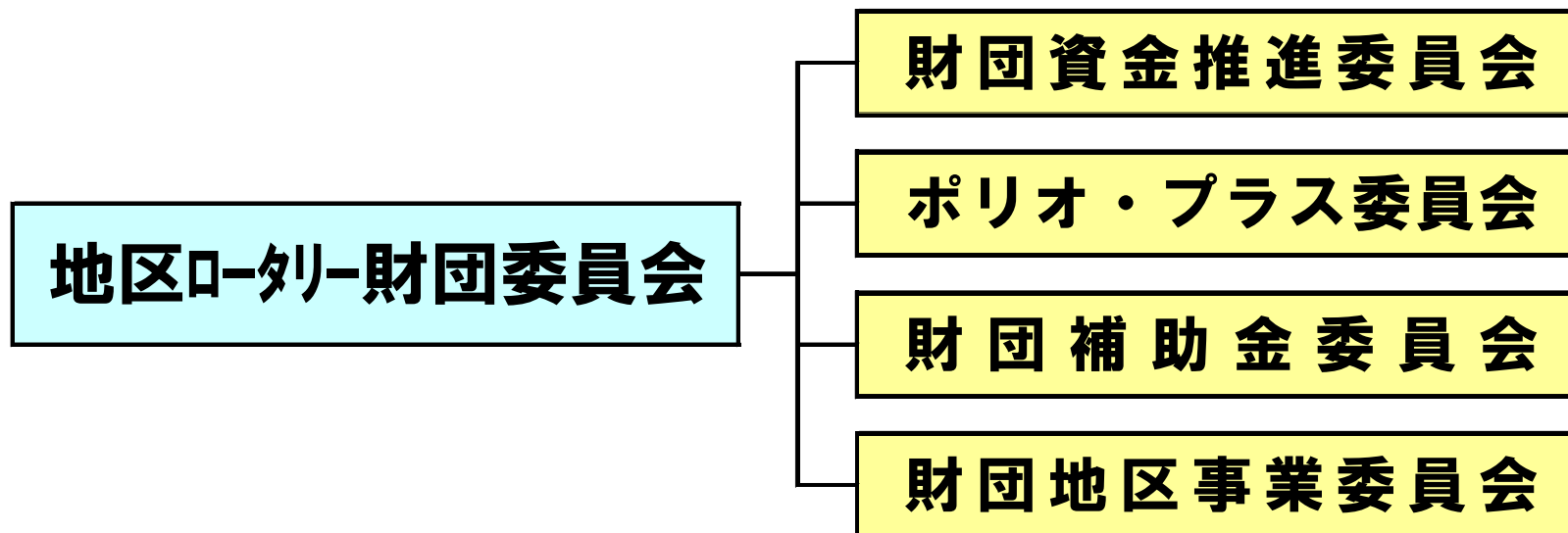
# **I** **パイロット地区としての準備について**

- ①** **パイロット地区参加資格条件を満たすための準備**
- ②** **パイロット地区のスケジュール作成**
- ③** **準備チームの活動**
- ④** **地区目標設定**
- ⑤** **「覚書」の理解と同意**
- ⑥** **「授与と受諾の条件」の理解促進**
- ⑦** **「クラブ参加資格」の説明徹底**
- ⑧** **財団補助金管理セミナーの実施**

## ① パイロット地区参加資格条件を満たすための準備

- **3年任期**（2010年7月から2013年6月）として、**地区ロータリー財団委員長**を任命し、財団に通知する。
- **財団補助金専用の銀行口座**の受取人の情報を財団に提出する。
- **地区ロータリー財団監査委員会**を設け、財団に通知する。

- 補助金資金の不正使用に関する報告と解決の方法を明確にする為に、**補助金監督委員会**を設ける。
- 地区ロータリー財団委員会の**小委員会**の構成を再編する。



# 管理組織

## ガバナー事務所

### 補助金事務

- ・ 申請書提出
- ・ 報告書提出
- ・ 財務対応
- ・ 情報伝達
- ・ 年次報告
- ・ 補助金参加資格維持
- ・ 補助金事務全般
- ・ その他書類提出

### 補助金会計

- ・ 補助金口座管理
- ・ 出納業務
- ・ 総勘定元帳
- ・ 請求書・領収書管理

### 補助金財務管理

- ・ 財務管理計画と維持
- ・ 在庫管理システム
- ・ 管理実施・評価・見直し
- ・ 財務記録の精査
- ・ 文書保管

### 地区ロータリー財団 監査委員会

- ・ 3年間任期
- ・ 監査と報告
- ・ 管理システムの有効評価  
(第三者による財務評価も可)

### 補助金 監督委員会

- ・ 不正使用調査
- ・ 不正使用解決措置
- ・ 財団への報告と  
改善策説明

## ②パイロット地区のスケジュール

事務	内 容	期 限	チエック
	・ 地区ロータリー財団委員長の任命書式を記載し財団に通知する。	2009年8月1日までに	完了
	・ ポリオ・プラス委員会、補助金委員会、資金推進委員会の3委員長を届けること。	2009年12月31日までに	完了
	・ 地区ガバナー・エレクトと次期地区ロータリー財団委員長が2010年1月17日、18日にサンディエゴで開かれる未来の夢計画の試験段階に関する研修に参加する段取を行う。 ・ 10月1日までに、研修への登録情報を財団に提出すること。		完了
	・ 地区が補助金を受け取るための銀行口座の受取人の情報を財団に提供する。	2010年3月31日までに	完了
	・ 財団の補助金管理に関して毎年行う財務評価の方法に付いての情報を財団に提供する。	2010年3月31日までに	完了
	・ 覚書に記載されている参加資格の承諾書を財団に提出する。	2010年3月31日までに	完了
	・ 新地区補助金の使用計画をまとめ、新地区補助金申請書を財団に提出する。	2010年6月までに	5/26 完了

研 修	内 容	期 限	チエック
	<ul style="list-style-type: none"> <li>▪ 地区ロータリー財団セミナー中に、未来の夢計画について特別研修を提供する。</li> </ul>	2009年8月8日	済
	<ul style="list-style-type: none"> <li>▪ 地区ロータリー財団補助金管理セミナーを実施する。</li> </ul>	2009年11月21日	済
	<ul style="list-style-type: none"> <li>▪ PETSでクラブ会長エレクトに研修を提供する。</li> </ul>	2010年3月27日	済
	<ul style="list-style-type: none"> <li>▪ 地区協議会で、研修を提供する。</li> </ul>	2010年5月8日	済

補助金取扱い	内 容	期 限	チエック
	<ul style="list-style-type: none"> <li>新地区補助金の管理とクラブレベルの申請書に関する手続きの作成をする。</li> </ul>	2009年10月 ～2010年2月	完了
	<ul style="list-style-type: none"> <li>新地区補助金の手続きを完成させ、各クラブに申請書様式を送る。</li> </ul>	2010年2月	完了
	<ul style="list-style-type: none"> <li>新地区補助金の個別プロジェクト申請を受け付ける。</li> </ul>	2010年2月1日 ～ 2010年5月15日	終了
	<ul style="list-style-type: none"> <li>新地区補助金の使用計画書を最終的にまとめ、新地区補助金の申請書を作成する。 地区→財団</li> </ul>	2010年4月 ～ 2010年5月下旬	5/26 完了
	<ul style="list-style-type: none"> <li>グローバル補助金の申請をサポートする。</li> </ul>	2010年4月より	継続中



### ③準備チーム活動表

担当チーム	内 容	期 限
		(目標期日)
<b>事務チーム</b> <b>(設定目標)</b> <ul style="list-style-type: none"> <li>▪ <b>パイロット地区の参加要件を満たす</b></li> <li>▪ <b>クラブが参加資格要件を満たすための手続</b></li> <li>▪ <b>地区指導者の構成</b></li> <li>▪ <b>2010-11年度の補助金申請書提出</b></li> </ul>	<ul style="list-style-type: none"> <li>▪ 地区ロータリー財団委員長の任命書式を記載し財団に通知する。</li> </ul>	2009年8月1日までに (2009年7月中旬)
	<ul style="list-style-type: none"> <li>▪ 地区ガバナー・エレクトと次期地区ロータリー財団委員長が2010年1月17日、18日にサンディエゴで開かれる未来の夢計画の試験段階に関する研修に参加する段取を行う。</li> </ul>	
	<ul style="list-style-type: none"> <li>▪ 地区が補助金を受け取るための銀行口座の受取人の情報を財団に提供する。</li> </ul>	2010年3月31日までに (2010年1月中旬)
	<ul style="list-style-type: none"> <li>▪ 財団の補助金管理に関して毎年行う財務評価の方法に付いての情報を財団に提供する。</li> </ul>	2010年3月31日までに (2010年1月中旬)
	<ul style="list-style-type: none"> <li>▪ 覚書に記載されている参加資格の承諾書を財団に提出する。</li> </ul>	2010年3月31日までに (2010年1月中旬)
	<ul style="list-style-type: none"> <li>▪ 新地区補助金の使用計画書を作成し、新地区補助金申請書を財団に提出する。</li> </ul>	2010年6月 (2010年4月)
	<ul style="list-style-type: none"> <li>▪ 財団からの情報を適時地区の財団関係者に伝える。</li> </ul>	随 時

担当チーム	内 容	期 限
		(目標期日)
<b>研 修 チ ー ム</b>  <b>(設定目標)</b>  <b>・ 未来の夢計画に関するロータリアンの教育</b>	<ul style="list-style-type: none"> <li>・ 地区ロータリー財団セミナー中に、未来の夢計画について特別研修を提供する。</li> </ul>	2009年8月8日 (2009年8月8日)
	<ul style="list-style-type: none"> <li>・ 資格要件について把握する。</li> </ul>	2009年9月 (2009年8月)
	<ul style="list-style-type: none"> <li>・ 地区ロータリー財団補助金管理セミナーを実施する。</li> </ul>	2010年3月 (2010年2月)
	<ul style="list-style-type: none"> <li>・ PETSでクラブ会長エレクトに研修を提供する。</li> </ul>	2010年3月 (2010年3月27日)
	<ul style="list-style-type: none"> <li>・ 地区協議会で、研修を提供する。</li> </ul>	2010年5月 (2010年5月8日)

担当チーム	内 容	期 限
		(目標期日)
<b>補助金チーム</b> <b>(設定目標)</b> <ul style="list-style-type: none"> <li>▪ <b>新地区補助金に関する指針を定め、クラブ用の申請書を作成する。</b></li> <li>▪ <b>新地区補助金とグローバル補助金へのDDFの配分を決定する。</b></li> <li>▪ <b>2010-11年度の新地区補助金を申請する。</b></li> </ul>	▪ ロータリー財団の重点分野を把握する。	2009年9月 (2009年9月)
	▪ 現在の補助金活動をどのように新補助金モデルに組み込んでいくかについて検討する。	2009年10月 (2009年10月)
	▪ 新地区補助金の管理とクラブレベルの申請書に関する手続きの作成をする。	2009年10月～2010年2月 (2009年10月～2010年2月)
	▪ クラブと地区が立案するグローバル補助金について把握する。	2009年11月 (2009年11月)
	▪ グローバル補助金のパッケージ・グラントの情報について把握する。	2009年12月 (2009年12月)
	▪ 「補助金管理セミナー指導者用手引き」を受け取り、理解する。	2010年1月 (2010年1月)
	▪ 新地区補助金への申請に関する詳細を財団から受け取り、理解する。	2010年2月 (2010年2月)
	▪ 新地区補助金の手続きを完成させ、各クラブに申請書様式を送る。	2010年2月 (2010年2月)
	▪ グローバル補助金への申請に関して詳細を受け取り、理解する。	2010年3月 (2010年3月)
	▪ グローバル補助金の申請をサポートする。	2010年4月より随時
	▪ 新地区補助金の個別プロジェクト申請を受け付ける。	2010年2月～5月中旬
	▪ 新地区補助金の使用計画を最終的にまとめ、新地区補助金の申請書を作成する。	2010年6月 (2010年5月下旬)

## ④地区目標設定一覧表

2009-10年度 目標
・ 未来の夢計画に関する <b>ロータリアンの教育</b>
・ <b>地区ロータリー財団セミナーを開催</b> する。
・ <b>年次プログラム基金、恒久基金の目標</b>
・ <b>ロータリーの2億ドルのチャレンジ</b> に対する募金活動の目標
・ <b>パイロット地区に推奨された地区指導者の構成</b> を採用し、地区のニーズや活動に応じて <b>必要な調整を加える</b> 。
・ <b>パイロット地区の参加資格要件を満たす</b> 。
・ <b>地区ロータリー財団補助金管理セミナーの実施</b>
・ <b>クラブが参加資格要件を満たすための手続き</b>
・ <b>新地区補助金に関する指針を定め、クラブ用の申請書を作成する</b> 。
・ <b>新地区補助金とグローバル補助金へのDDFの配分を決定する</b> 。
・ <b>2010年-11年度</b> のプロジェクトの計画を立て、 <b>新地区補助金とグローバル補助金を申請する</b> 。

## ⑤ 「覚書」の理解と同意

### 覚書

(MOU)

1. 参加資格条件
2. 参加資格に関する地区役員の責務
3. 銀行口座に関する要件
4. 財務管理計画
5. クラブの参加資格
6. 書類の保管
7. 補助金の使用に関する報告
8. 補助金資金の不正使用に関する報告と解決方法

## ⑥ 「授与と受諾の条件」の理解推進

### 授与と受諾の条件

#### 新地区補助金およびグローバル補助金

1. 一般的な基準
2. 提唱者の基準
3. 受給基準
4. 制約事項
5. スケジュールと申請
6. 資金調達と拠出金
7. 支払い
8. 報告要件と必要書類
9. 旅行
10. R-列アソ以外の補助金受領者
11. 協力団体

## ⑦「クラブの参加資格」の説明徹底

### クラブの参加資格

目的

参加資格は、財団の補助金を管理するにあたり、クラブに適切な財務、法律、資金管理の制度が整っていることを確認するために定められています。

要件内容	<ul style="list-style-type: none"> <li>● 地区が参加資格を満たしていること。</li> <li>● クラブが補助金を受け取るための専用銀行口座を設け、その銀行口座の受取人情報を地区に提供する。</li> <li>● 入出金を説明し、項目別に記録した総勘定元帳の整備と保存を確実にする。</li> <li>● 収入と支出の明細書を別々に維持する。</li> <li>● 補助金に関連する銀行明細書を保管する。</li> <li>● 財団の定める授与と受諾の条件を順守し、適正に補助金資金を使用し、中間報告書、最終報告書ならびに提出必要書類(領収書や銀行明細書等)を遅滞なく地区へ提出する。</li> <li>● クラブは、地区の行う補助金の適正使用調査、補助金会計調査に全面的に協力する。</li> <li>● 地区ロータリー財団補助金管理セミナーに出席し、覚書を読み、これに同意する。</li> <li>● クラブ会長は、クラブの参加資格要件を満たし、これを順守し、確実に維持することを書面にて誓約し、署名して地区へ提出する。</li> </ul>
備考	<ul style="list-style-type: none"> <li>● クラブに参加資格を与えるのは、地区の責務です。</li> </ul>



## ⑧財団補助金管理セミナーの実施

期 日	2009年11月21日
参加要請	クラブ会長エレクト クラブ奉仕プロジェクト委員長 クラブロータリー財団委員長
解説内容	ロータリー財団の新補助金制度について
	ロータリー財団の標語、使命について
	ロータリー財団の6つの重点分野について
	新補助金の構成について
	現行プログラムの廃止と新補助金プログラムについて
	新地区補助金について
	グローバル補助金について
	参加資格について

## Ⅱ

# パイロット地区としての努力

- ① 全クラブ様にクラブ参加資格を満たしていただく努力
- ② 新地区補助金の多様性を正しく理解していただく努力
- ③ グローバル補助金の6つの重点分野の解説に力を入れ、プロジェクト開発への意欲をクラブ様に喚起する努力

### Ⅲ

## パイロット地区としてのスタート

### 新地区補助金

• 新地区補助金個別プロジェクト外募集	2010年2月1日～5月15日
• 新地区補助金個別プロジェクト外審査	2010年5月15日～5月22日
• 新地区補助金申請書オンラインで財団提出	2010年5月24日スタート ・ 5月26日完了
• 新地区補助金財団承認 <small>(補助金番号 #25062)</small>	2010年6月15日
• 新地区補助金財団より入金	2010年7月13日
• クラブ様への補助金交付	2010年7月28日～10月22日

## 2010-11年度 RID2650新地区補助金

### 個別プロジェクト申請と交付決定状況一覧表

クラブ・地区	申請件数	交付決定件数	MEMO
ク ラ ブ	51 件	37 件	14件対象外
地 区	8 件	6 件	2件辞退
計	59 件	43 件	交付決定率約73%

## 2010-11年度 RID2650

### 新地区補助金プロジェクト分野別一覧表

分 野	件数(件)	補助金額(\$)
奨 学 金	7	62,200
教 育 ・ 全 般	4	21,000
教 育 ・ 職 業 訓 練	5	26,700
教 育 ・ 人 道 的	3	17,700
地 域 ・ 環 境	5	17,300
地 域 ・ 人 道 的	4	29,500
地 域 ・ 全 般	5	21,400
地 域 ・ 健 康、医 療	2	17,300
地 域 ・ 経 済、開 発	1	7,000
海 外 ・ 識 字、教 育	4	25,700
海 外 ・ 職 業 訓 練	1	3,200
海 外 ・ 災 害 復 興	1	10,000
ホ`ランティア奉仕活動	1	12,700
合 計	43	271,700

## グローバル・グラント実施状況表

○ 2010-11年度 No. 1

グローバル グラント番号	25047	実施国	トルコ	プロジェクト期間	2010年7月1日～2010年10月1日
プロジェクト		トルコのアンカラ医科大学へ、気管支の腫瘍に対する気管支鏡治療に有効なアルゴンプラズマ凝固装置を寄贈する。			

予 算	費 目		金額 (ドル)
	電気メスおよびアルゴンプラズマ凝固装置		45,360
	合 計		45,360

資 金	クラブまたは地区		現金 (ドル)	DDF (ドル)	マッチWF (ドル)	
	実施国側	代表	Ankara GaziosmanpasaRC	4,000		2,000
		協同	R I D 2 4 3 0		4,000	4,000
	援助国側	代表	R I D 2 6 5 0		15,680	15,680
	計			4,000	19,680	21,680
合 計				45,360		

○ 2010-11年度 No.2

グローバル グラント番号		実施国	ケニア	プロジェクト期間	2010年9月1日～2012年8月31日
プロジェクト		ケニアにおけるマサイ地域での水プロジェクト			

予 算	費 目		金額 (ドル)
	必要機材、資材等 1.0式		198,500
	合 計		198,500

資 金	クラブまたは地区		現金 (ドル)	DDF (ドル)	マッチWF (ドル)
	実施 国側	代表	Nairobi East R.C	1,000	
協同		R I D 9 2 0 0		1,000	1,000
援 助 国 側	代表	Santee-Lakeside R.C	2,000		1,000
	協同	R I D 5 3 4 0		20,000	20,000
	協同	Camp Pendleton R.C	2,000		1,000
	協同	Blythe R.C	2,000		666
	協同	La Mesa R.C	1,334		0
	寄付	R I D 2 6 5 0		20,000	20,000
側	寄付	R I D 2 6 9 0		20,000	20,000
	寄付	R I D 2 7 7 0		25,000	25,000
	寄付	R I D 5 0 8 0		7,500	7,500
	計		8,334	93,500	96,666
合 計		198,500			

○ 2010-11年度 No.3

グローバル グラント番号		実施国	フィリピン	プロジェクト期間	2010年10月1日～2011年6月30日
プロジェクト		フィリピンの貧困層のために、予防接種率向上のための一斉投与を含めた定期的なアウトリーチシステムの確立と母子保健状態の向上のためのヘルスワーカー定期巡回のシステム構築プロジェクト。			

予 算	費 目		金額 (ドル)
	機 構 構 築 費		65,000
	活 動 費		85,000
	行 政 対 策 費		40,000
	結果判定及び計画策定費		13,000
	現 地 移 動 費		10,000
	宿 泊 費		7,500
	雑 費		1,000
	合 計		221,500

資 金	クラブまたは地区		現金 (ドル)	DDF (ドル)	マッチWF (ドル)	
	実施 国側	代表	R I D 3 8 1 0		1,000	1,000
	援助 国側	代表	R I D 2 6 5 0		109,750	109,750
	計				110,750	110,750
	合 計				221,500	